

**ZAVOD ZA JAVNO ZDRAVSTVO
DUBROVAČKO-NERETVANSKE ŽUPANIJE**



**VITALNI DOGAĐAJI U
DUBROVAČKO-NERETVANSKOJ ŽUPANIJI
U 2004. GODINI**

Ankica Džono-Boban, dr. med.

Dubrovnik, 2004.

VITALNI DOGAĐAJI U DUBROVAČKO-NERETVANSKOJ ŽUPANIJI

Dubrovačko-neretvanska županija je smještena na uskom obalnom području na jugu Republike Hrvatske, s površinom kopnenog teritorija 1.782,49 km² (s morskim dijelom površina iznosi 9.272,37 km²). Teritorijalnim ustrojem iz 1997. godine obuhvaća 5 gradova (Dubrovnik, Korčula, Metković, Opuzen, Ploče) i 17 općina (Blato, Dubrovačko primorje, Janjina, Konavle, Kula Norinska, Lastovo, Lumbarda, Mljet, Orebić, Pojezerje, Slivno, Smokvica, Ston, Trpanj, Vela Luka, Zažablje, Župa dubrovačka).

Prema popisu stanovništva iz 2001. godine Dubrovačko-neretvanska županija ima 122.870 stanovnika (68,9 stan./km²). Broj stanovnika je za 2,7% manji nego 1991. godine (126.329 stanovnika ili 70,9 stan./km²). Tablica 1. Najveći prirast stanovnika bio je u općini Slivno (37,9%), a najveći pad u općini Lastovo (-31,6%). Slika 1.

Prema spolu 48,3% su osobe muškog spola i 51,7% osobe ženskog spola. Dobnu strukturu stanovništva čine: 18,3% osobe u dobi 0-14 godina (17,1% u RH), 65,3% u dobi od 15-64 godine (67,2% u RH) i 15,9% od 65 godina i više (15,7% u RH). Slika 2. Tablica 2. U razdoblju između dva popisa došlo je do značajnog pada broja djece u dobi do 14. godine života (za 14,1%), te porasta broja starije populacije za 10,7% (svaki šesti stanovnik Županije). Prema popisu 2001. godine, najviše djece do 14. godine života u ukupnom broju stanovnika imaju grad Metković (24,5%) te općine Kula Norinska (22,9%), Župa dubrovačka (21,3%) i Lumbarda (20,3%). Slika 3.

Veći udio radno aktivnog stanovništva (od 15-64 godine) u odnosu na županijski udio (65,3%) imaju Župa dubrovačka (68,9%), Dubrovnik (67,8%), Opuzen (67,5%) i Ploče (67,0%). Slika 4. Grad Korčula i 15 općina imaju udio starije populacije veći od županijskog prosjeka (16,0%), a najstariju populaciju imaju Janjina (33,2%), Mljet (29,3%), Trpanj (26,8%) i Dubrovačko primorje (25,7%). Slika 5. Najmanje starijih osoba imaju Župa dubrovačka (9,8%) i Metković (10,9%).

U razdoblju od 1985. do 2004. godine, prirodni prirast ima trend pada što je rezultat dugogodišnjeg pada nataliteta, migracija stanovništva poslije Domovinskog rata i starenja populacije. U 2002. i 2003. godini po prvi put je zabilježen i veći broj umrlih osoba nego broj živorođene djece. Tablica 3. Slika 6. U 2004. godini županijska stopa prirodnog prirasta iznosila je 0,4/1.000 stanovnika (u RH -2,1/1.000 stan.). Najveće stope prirodnog prirasta u 2004. godini imali su Župa dubrovačka (7,5/1.000 stan.), Pojezerje (6,5/1.000 stan.) i Metković (5,5/1.000 stan.). Najniže stope, ali istodobno i negativne stope (što znači više umrlih osoba od živorođenih), imali su Janjina (-16,9/1.000 stan.), Mljet (-13,5/1.000 stan.), Lastovo (-12,0/1.000 stan.), Slivno (-10,1/1.000 stan.), Smokvica (-9,9/1.000 stan.), Dubrovačko primorje (-9,5/1.000 stan.) te Ston (-8,8/1.000 stan.). Tablica 4. Slika 7. U Hrvatskoj su u 2004. godini pozitivan prirodni prirast imale samo dvije županije: Dubrovačko-neretvanska i Splitsko-dalmatinska županija (1,6/1.000 stan.). Slika 8.

Vitalni indeks (broj živorođenih na 100 umrlih) posljednjih dvadeset godina pokazuje silazni trend što ukazuje na starenje populacije. Slika 9. U 2004. godini za Županiju je iznosio 104,4 (za Hrvatsku 81,0). Najmanji vitalni indeks bio je u općinama Janjina (9,1), Mljet (21,1), Smokvica (28,6), Slivno (40,0), Lastovo (47,4), Dubrovačko primorje (50,0) i Ston (50,0). Te općine s vrlo malim vitalnim indeksom imaju izrazito staro pučanstvo (vrijednosti vitalnog indeksa ispod 100 ukazuju na starenje populacije). Slika 10. Iste godine, samo je u dvije županije vitalni indeks bio blago pozitivan, u Splitsko-dalmatinskoj (117,7) i našoj županiji. Slika 11.

U 2004. godini u Dubrovačko-neretvanskoj županiji perinatalna smrtnost je iznosila 9,4/1.000 rođene djece, što je bilo iznad prosječne hrvatske stope, koja je iznosila 7,8/1.000

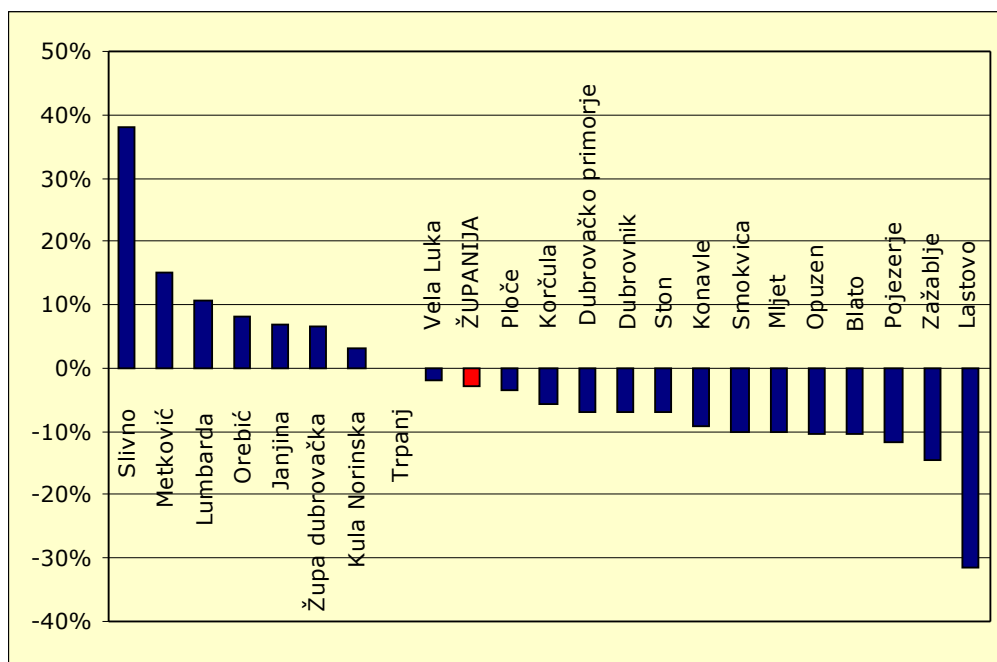
rođene djece. Tablica 5. Slika 12. Slika 13. Slika 14. Stopa mortaliteta dojenčadi bila je 1,6/1.000 živorođene djece (RH 6,1) i bila je najniža u Hrvatskoj u 2004. godini. Slika 15. Slika 16.

Broj sklopljenih brakova u 2004. godini je za 13,4% manji nego u 2003., a broj razvedenih veći za 6,2%. U razdoblju od 1985. godine trend sklopljenih brakova pada a razvedenih raste. Tablica 6. Slika 17. Stopa sklopljenih brakova (sklopljeni brakovi na 1.000 stanovnika) iznosila je 4,6 (RH 5,1) i bila je među najnižim u Hrvatskoj. Slika 18. Stopa razvedenih na 1.000 sklopljenih brakova iznosila je 151,4 (RH 219,6) i bila je među nižim stopama u Hrvatskoj. Slika 19.

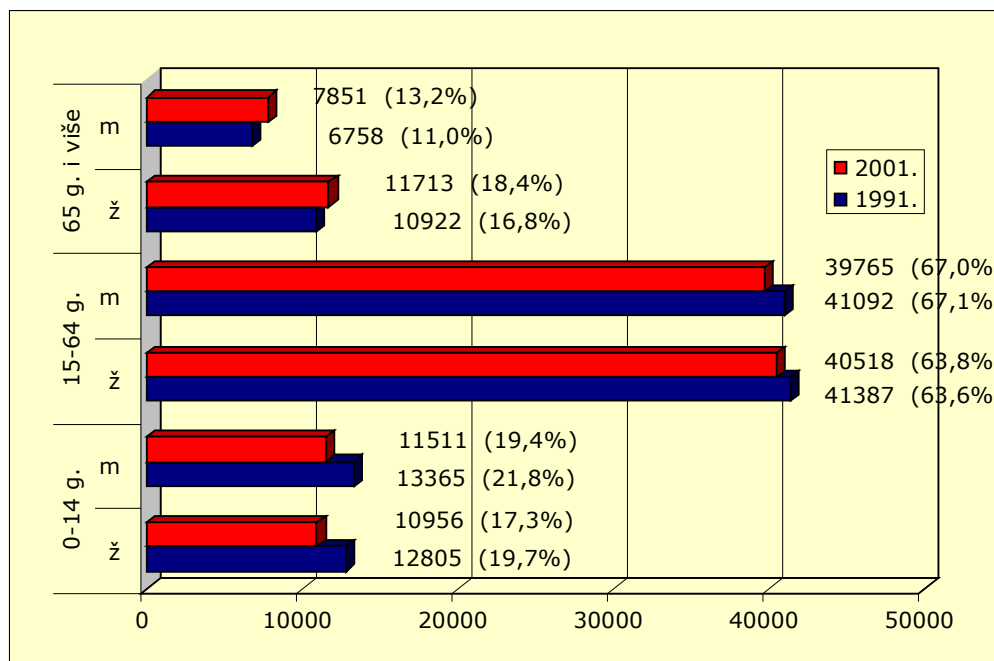
Tablica 1. Broj stanovnika u Dubrovačko-neretvanskoj županiji, prema gradovima i općinama, popis 1991. i 2001. godine

GRAD/OPĆINA	BROJ STANOVNIKA		RAZLIKA 2001/1991.
	1991.	2001.	
Blato	4107	3680	-10,4%
Dubrovačko primorje	2378	2216	-6,8%
Dubrovnik	47004	43770	-6,9%
Janjina	555	593	6,8%
Konavle	9074	8250	-9,1%
Korčula	6240	5889	-5,6%
Kula Norinska	1866	1926	3,2%
Lastovo	1221	835	-31,6%
Lumbarda	1102	1221	10,8%
Metković	13370	15384	15,1%
Mljet	1237	1111	-10,2%
Opuzen	3616	3242	-10,3%
Orebić	3855	4165	8,0%
Ploče	11220	10834	-3,4%
Pojezerje	1394	1233	-11,5%
Slivno	1507	2078	37,9%
Smokvica	1125	1012	-10,0%
Ston	2802	2605	-7,0%
Trpanj	871	871	0,0%
Vela Luka	4464	4380	-1,9%
Zažablje	1065	912	-14,4%
Župa dubrovačka	6256	6663	6,5%
ŽUPANIJA	126329	122870	-2,7%

Slika 1. Prikaz porasta/pada broja stanovnika u 2001. godini u odnosu na 1991. u Dubrovačko-neretvanskoj županiji, prema gradovima i općinama



Slika 2. Struktura stanovništva po dobi i spolu u Dubrovačko-neretvanskoj županiji, popis 1991. i 2001. godina

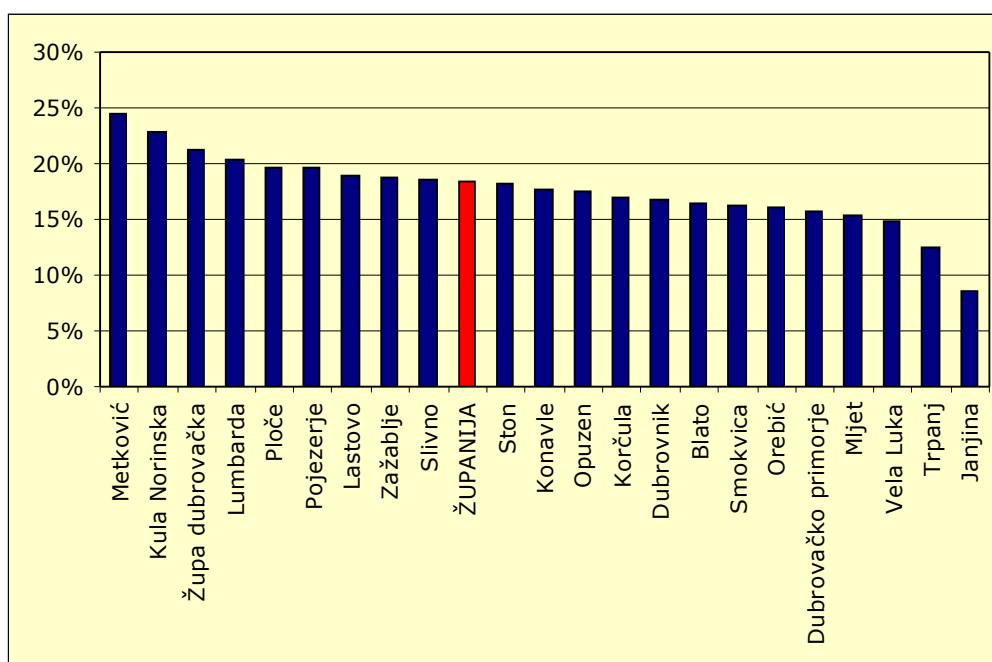


Tablica 2. Broj stanovnika prema dobnim skupinama u gradovima i općinama Dubrovačko-neretvanske županije, popis 2001. godine

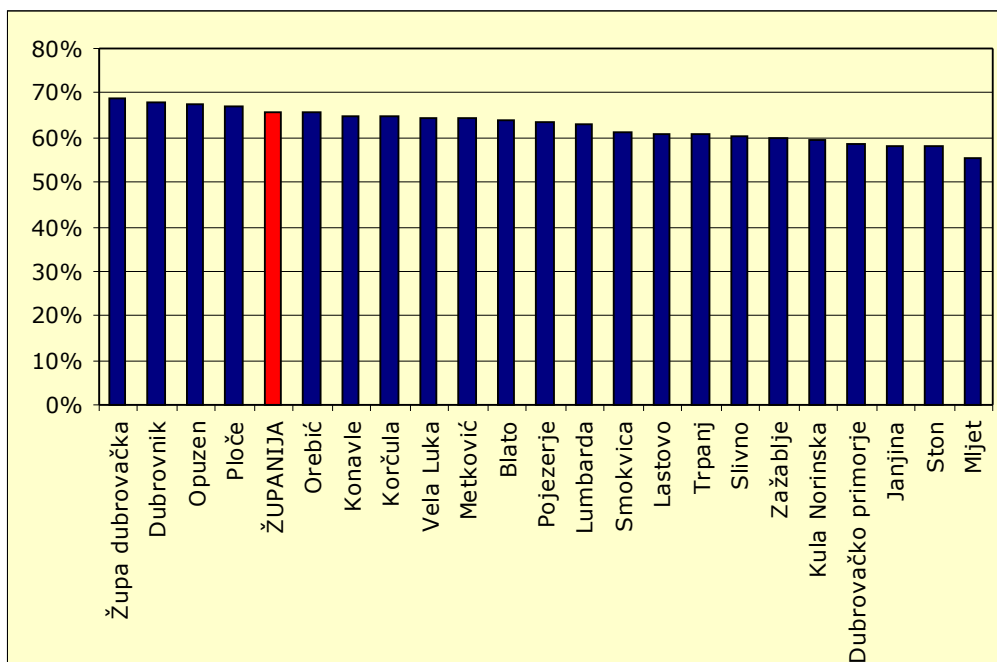
GRAD/OPĆINA	BROJ STANOVNIKA PO DOBI			UKUPNO
	0-14 g.	15-64 g.	65 g. i više	
Dubrovnik	7303	29563	6723	43589
Korčula	998	3796	1076	5870
Metković	3750	9887	1677	15314
Opuzen	566	2175	481	3222
Ploče	2129	7236	1434	10799
Blato	602	2344	733	3679
Dubrovačko primorje	346	1291	570	2207
Janjina	50	342	197	589
Konavle	1456	5337	1427	8220
Kula Norinska	438	1139	339	1916
Lastovo	158	509	168	835
Lumbarda	247	765	205	1217
Mljet	170	613	326	1109
Orebić	665	2707	760	4132
Pojezerje	229	739	194	1162
Slivno	382	1251	433	2066
Smokvica	163	615	223	1001
Ston	474	1507	617	2598
Trpanj	109	528	233	870
Vela Luka	650	2822	899	4371
Zažablje	171	545	196	912
Župa dubrovačka	1411	4572	653	6636
ŽUPANIJA*	22467	80283	19564	122314

* osobe nepoznate dobi predstavljaju razliku do ukupnog broja stanovnika (122.870)

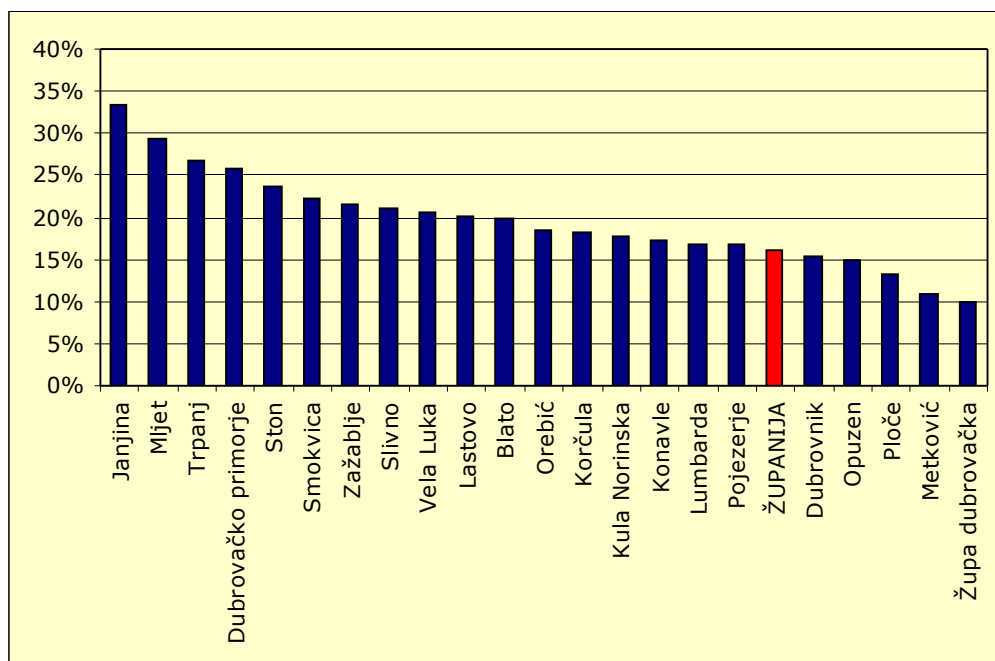
Slika 3. Struktura stanovništva u dobi od 0-14 godina u gradovima i općinama Dubrovačko-neretvanske županije, popis 2001. godine



Slika 4. Struktura stanovništva u dobi od 15-64 godine u gradovima i općinama Dubrovačko-neretvanske županije, popis 2001. godine



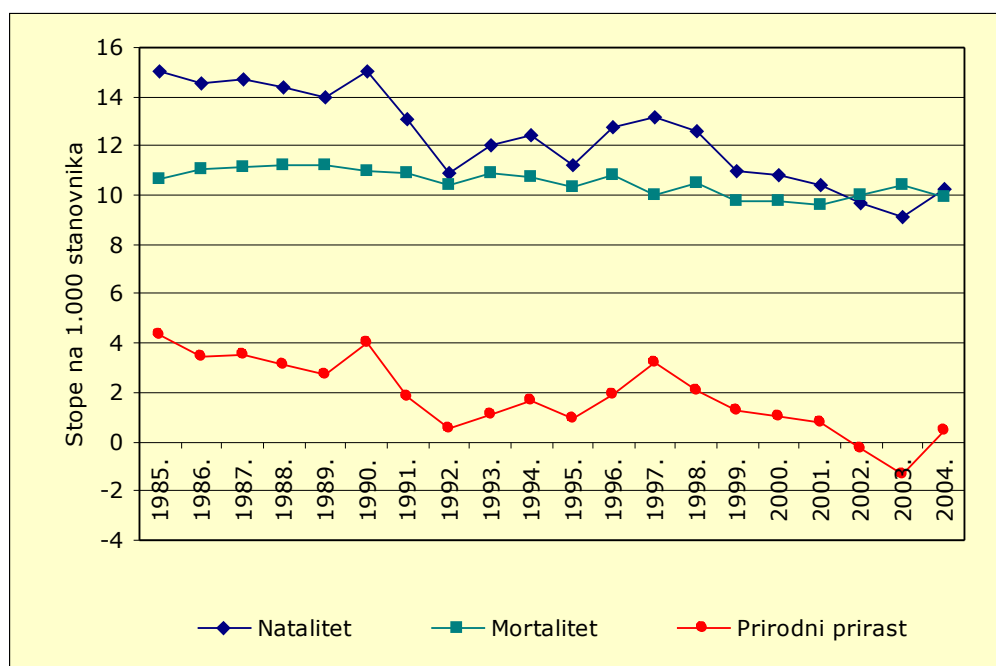
Slika 5. Struktura stanovništva u dobi od 65 godina i više u gradovima i općinama Dubrovačko-neretvanske županije, popis 2001. godine



Tablica 3. Prirodno kretanje stanovništva u Dubrovačko-neretvanskoj županiji za razdoblje od 1990. do 2004. godine

GODINA	ROĐENI	ŽIVOROĐENI	MRTVO-ROĐENI	UKUPNO UMRLI	PRIRODNI PRIRAST	VITALNI INDEKS	NATALI-TET	MORTALI-TET	PRIRODNI PRIRAST (stopa)
1990.	1744	1736	8	1268	468	136,9	15,0	11,0	4,0
1991.	1662	1650	12	1377	273	119,8	13,1	10,9	1,8
1992.	1383	1373	10	1315	58	104,4	10,9	10,4	0,5
1993.	1522	1516	6	1374	142	110,3	12,0	10,9	1,1
1994.	1571	1564	7	1351	213	115,8	12,4	10,7	1,7
1995.	1427	1420	7	1300	120	109,2	11,2	10,3	0,9
1996.	1622	1614	8	1369	245	117,9	12,8	10,8	1,9
1997.	1675	1671	4	1265	406	132,1	13,2	10,0	3,2
1998.	1600	1587	13	1323	264	120,0	12,6	10,5	2,1
1999.	1397	1392	5	1234	158	112,8	11,0	9,8	1,3
2000.	1367	1359	8	1233	126	110,2	10,8	9,8	1,0
2001.	1288	1282	6	1183	99	108,4	10,4	9,6	0,8
2002.	1191	1187	4	1225	-38	96,9	9,7	10,0	-0,3
2003.	1128	1123	5	1283	-160	87,5	9,1	10,4	-1,3
2004.	1274	1264	10	1211	53	104,4	10,3	9,9	0,4

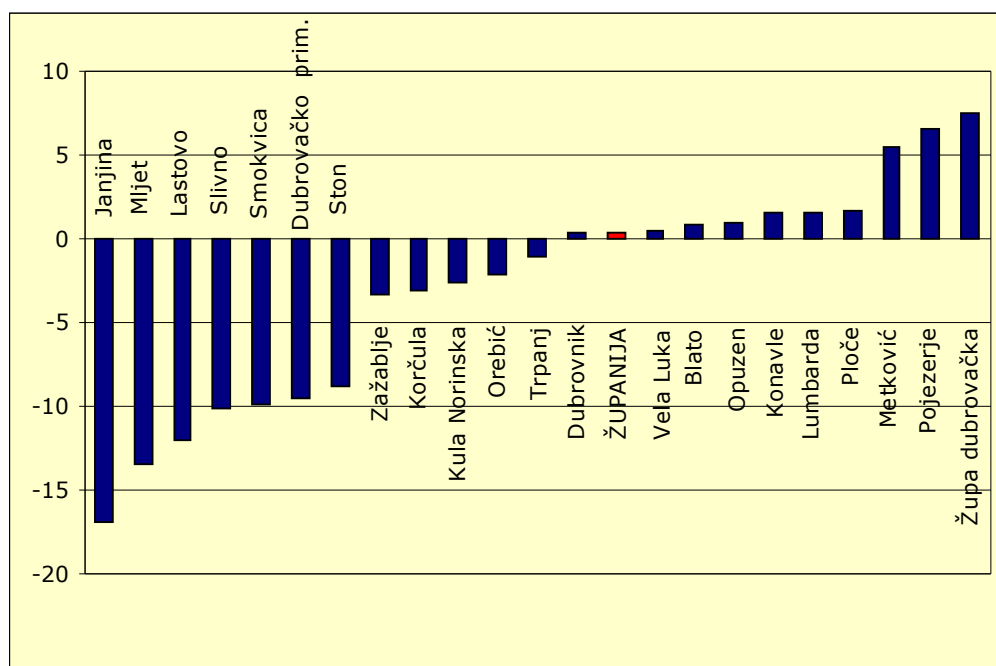
Slika 6. Stope prirodnog kretanja u Dubrovačko-neretvanskoj županiji od 1985. do 2004. godine



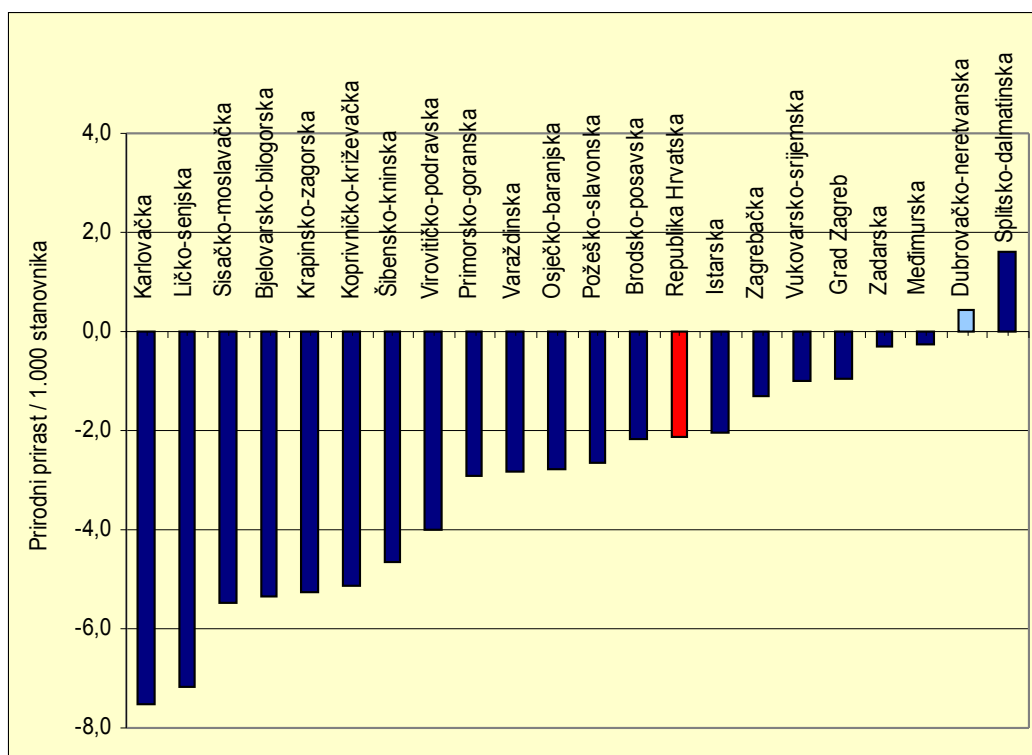
Tablica 4. Natalitet, mortalitet, stopa prirodnog prirasta i vitalni indeks u gradovima i općinama Dubrovačko-neretvanske županije u 2004. godini

GRAD/OPĆINA	NATALITET	MORTALITET	PRIRODNI PRIRAST (stopa)	VITALNI INDEKS
Blato	13,3	12,5	0,8	106,5
Dubrovačko primorje	9,5	19,0	-9,5	50,0
Dubrovnik	9,2	8,8	0,3	103,9
Janjina	1,7	18,5	-16,9	9,1
Konavle	11,9	10,3	1,6	115,3
Korčula	9,0	12,1	-3,1	74,6
Kula Norinska	12,5	15,1	-2,6	82,8
Lastovo	10,8	22,8	-12,0	47,4
Lumbarda	9,8	8,2	1,6	120,0
Metković	13,7	8,1	5,5	168,0
Mljet	3,6	17,1	-13,5	21,1
Opuzen	8,9	8,0	0,9	111,5
Orebić	8,2	10,3	-2,2	79,1
Ploče	9,9	8,2	1,7	120,2
Pojezerje	15,4	8,9	6,5	172,7
Slivno	6,7	16,8	-10,1	40,0
Smokvica	4,0	13,8	-9,9	28,6
Ston	8,8	17,7	-8,8	50,0
Trpanj	5,7	6,9	-1,1	83,3
Vela Luka	11,9	11,4	0,5	104,0
Zažablje	12,1	15,4	-3,3	78,6
Župa dubrovačka	12,6	5,1	7,5	247,1
ŽUPANIJA	10,3	9,9	0,4	104,4

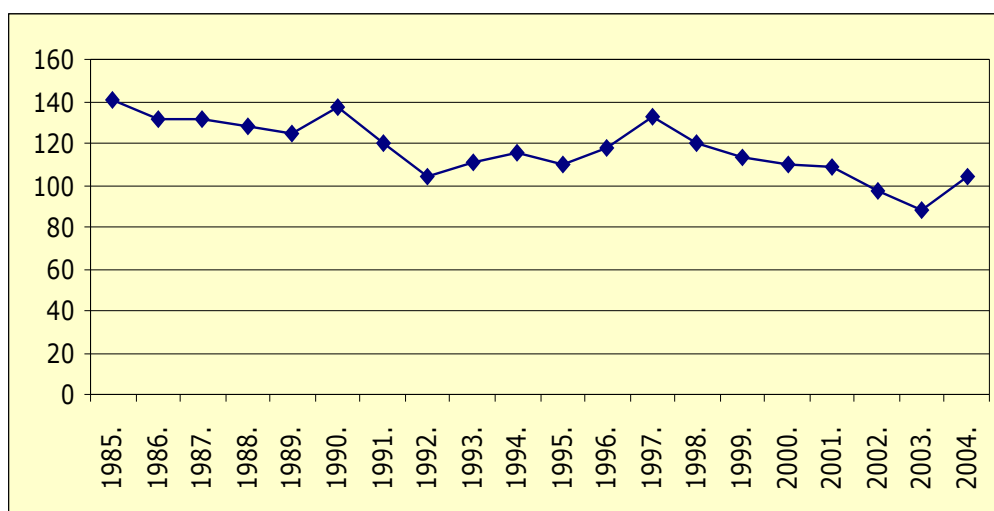
Slika 7. Stope prirodnog prirasta u gradovima i općinama Dubrovačko-neretvanske županije u 2004. godini



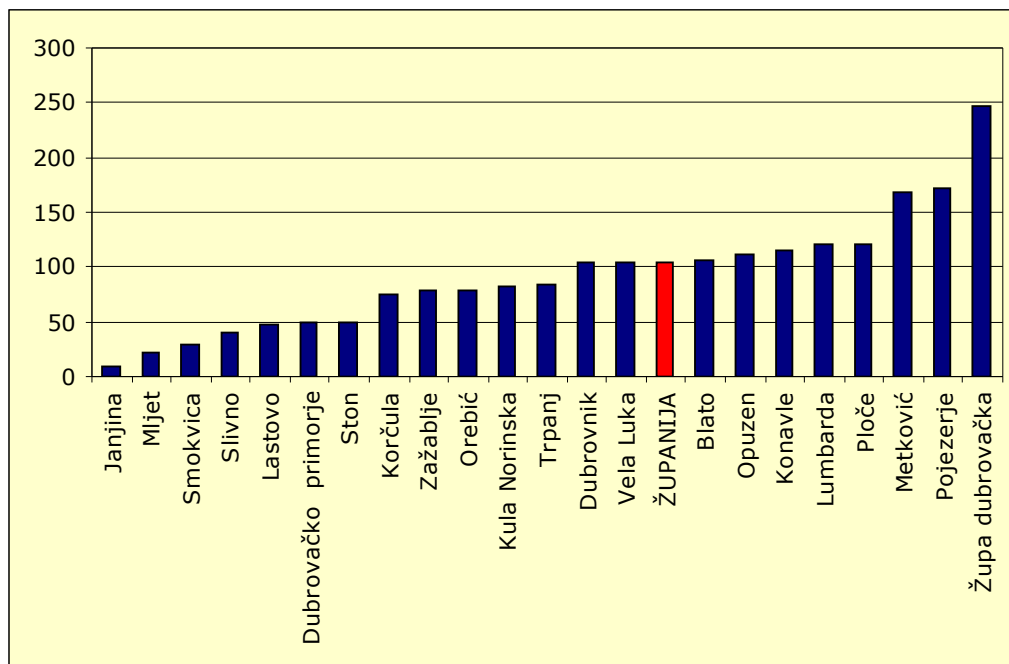
Slika 8. Stope prirodnog prirasta po županijama u 2004. godini



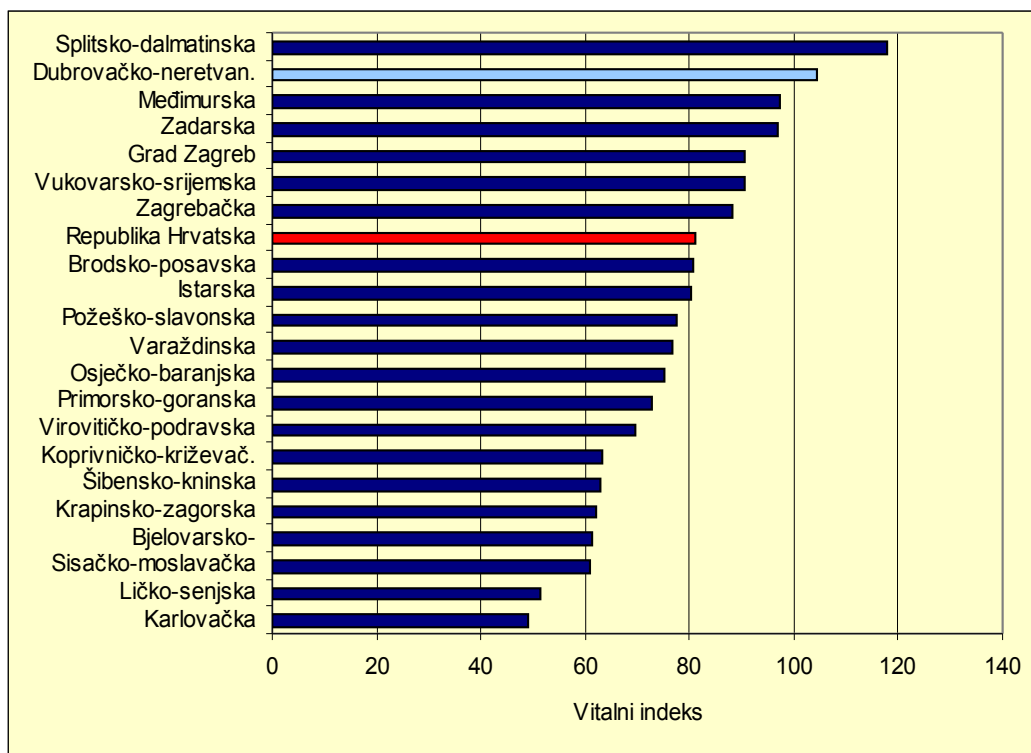
Slika 9. Vitalni indeks u Dubrovačko-neretvanskoj županiji od 1985. do 2004. godine



Slika 10. Vitalni indeks u gradovima i općinama Dubrovačko-neretvanske županije u 2004. godini



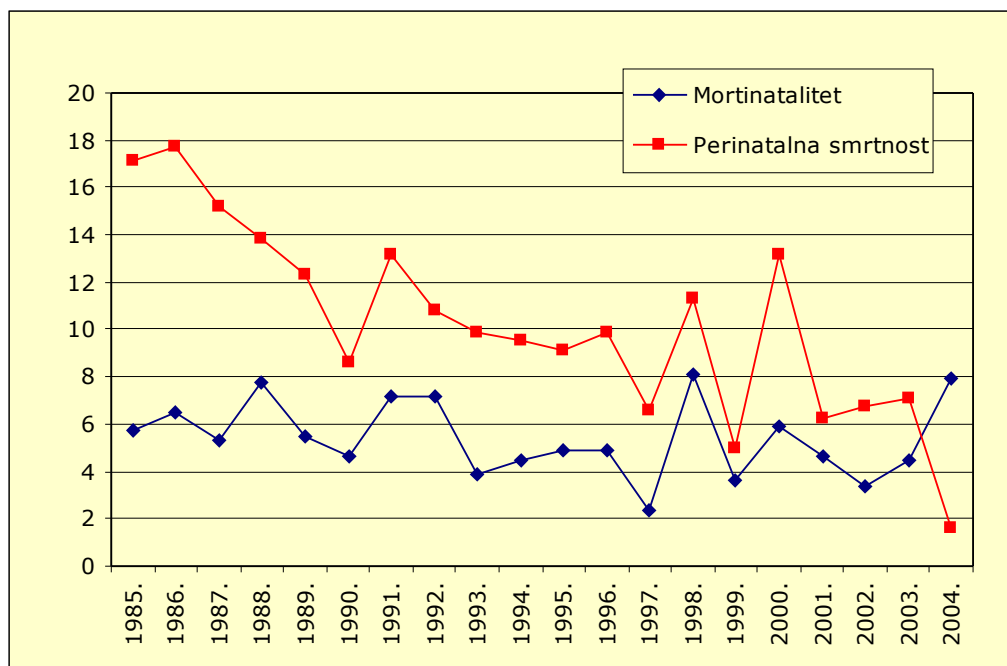
Slika 11. Vitalni indeks (živođeni na 100 umrlih) po županijama u 2004. godini



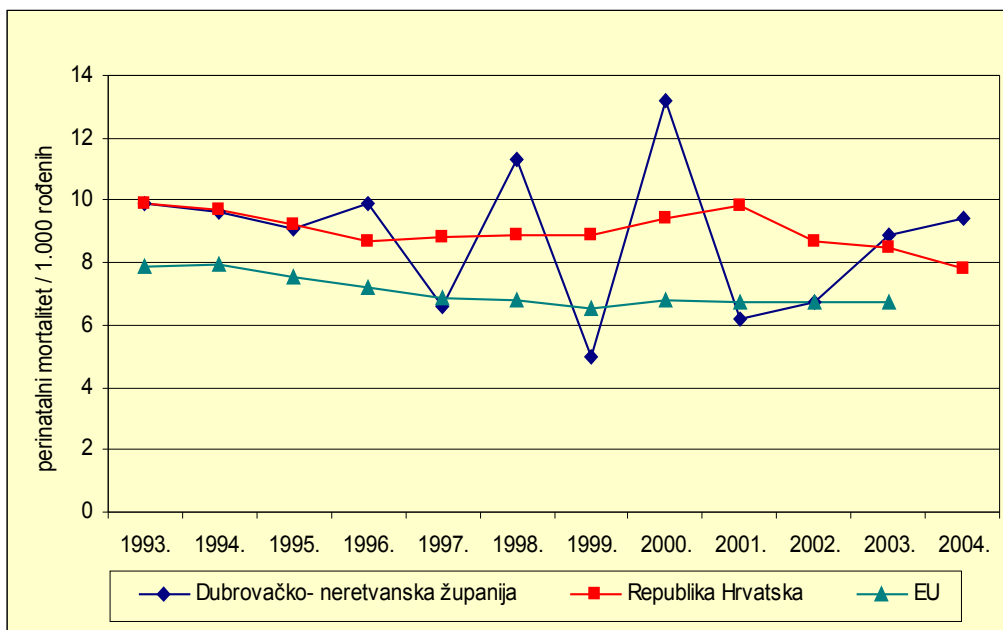
Tablica 5. Broj i stope mrtvorodne djece i umrle dojenčadi u Dubrovačko-neretvanskoj županiji od 1990. do 2004. godine

GODINA	MRTVO-ROĐENI	DOJENČAD UMRLA 0-6 DANA	UMRLA DOJENČAD UKUPNO	MORTINALITET	RANA NEONATALNA SMRTNOST	PERINATALNA SMRTNOST	SMRTNOST DOJENČADI
1990.	8	7	15	4,6	4,0	8,6	8,6
1991.	12	10	11	7,2	6,1	13,2	6,7
1992.	10	5	9	7,2	3,6	10,8	6,6
1993.	6	9	16	3,9	5,9	9,9	10,6
1994.	7	8	16	4,5	5,1	9,5	10,2
1995.	7	6	14	4,9	4,2	9,1	9,9
1996.	8	8	13	4,9	5,0	9,9	8,1
1997.	4	7	13	2,4	4,2	6,6	7,8
1998.	13	5	9	8,1	3,2	11,3	5,7
1999.	5	2	7	3,6	1,4	5,0	5,0
2000.	8	10	11	5,9	7,4	13,2	8,1
2001.	6	2	6	4,7	1,6	6,2	4,7
2002.	4	4	6	3,4	3,4	6,7	5,1
2003.	5	5	8	4,5	4,5	8,9	7,1
2004.	10	2	2	7,9	1,6	9,4	1,6

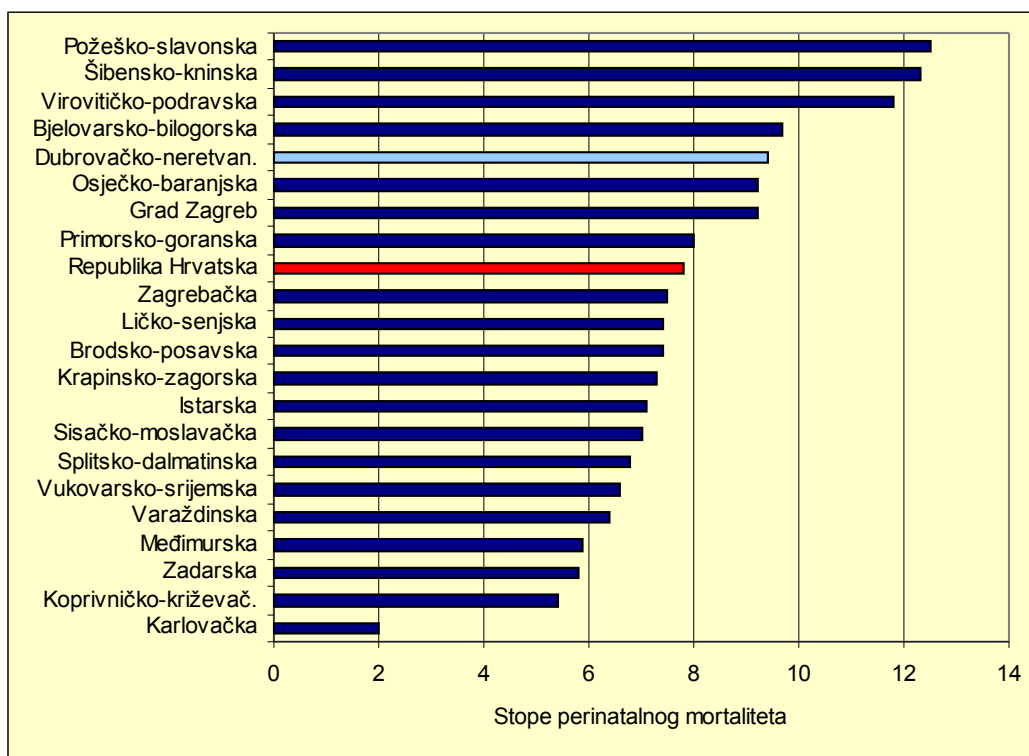
Slika 12. Mortinatalitet i perinatalna smrtnost u Dubrovačko-neretvanskoj županiji od 1985. do 2004. godine



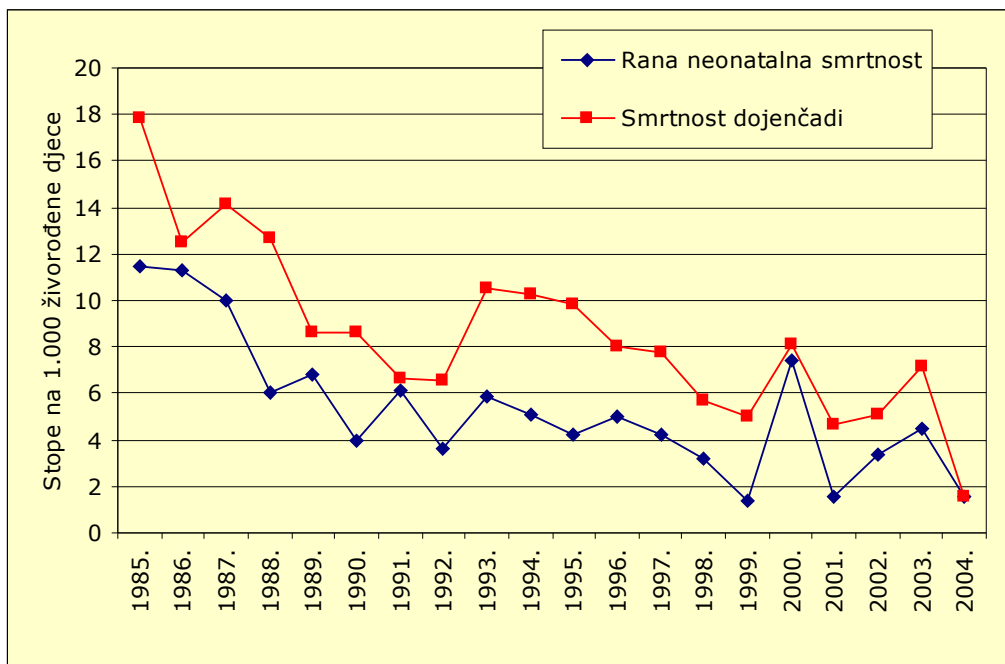
Slika 13. Stope perinatalnog mortaliteta u Dubrovačko-neretvanskoj županiji, Hrvatskoj i EU od 1993. do 2004. godine



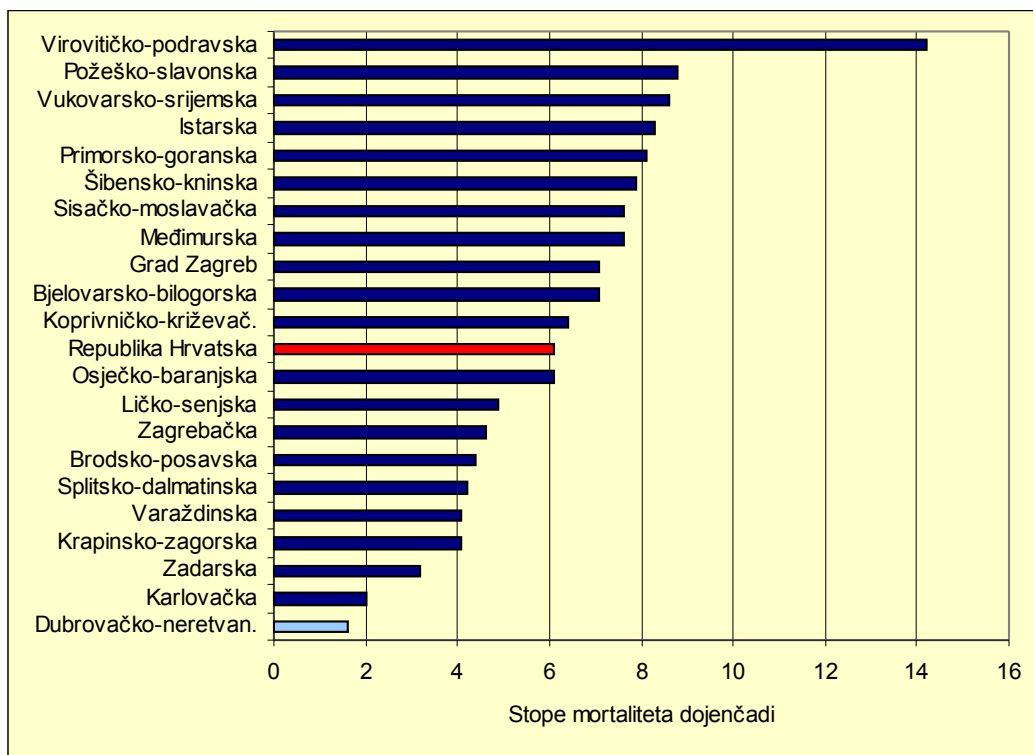
Slika 14. Stope perinatalnog mortaliteta u Hrvatskoj u 2004. godini po županijama



Slika 15. Rana neonatalna smrtnost i smrtnost dojenčadi u Dubrovačko-neretvanskoj županiji od 1985. do 2004. godine



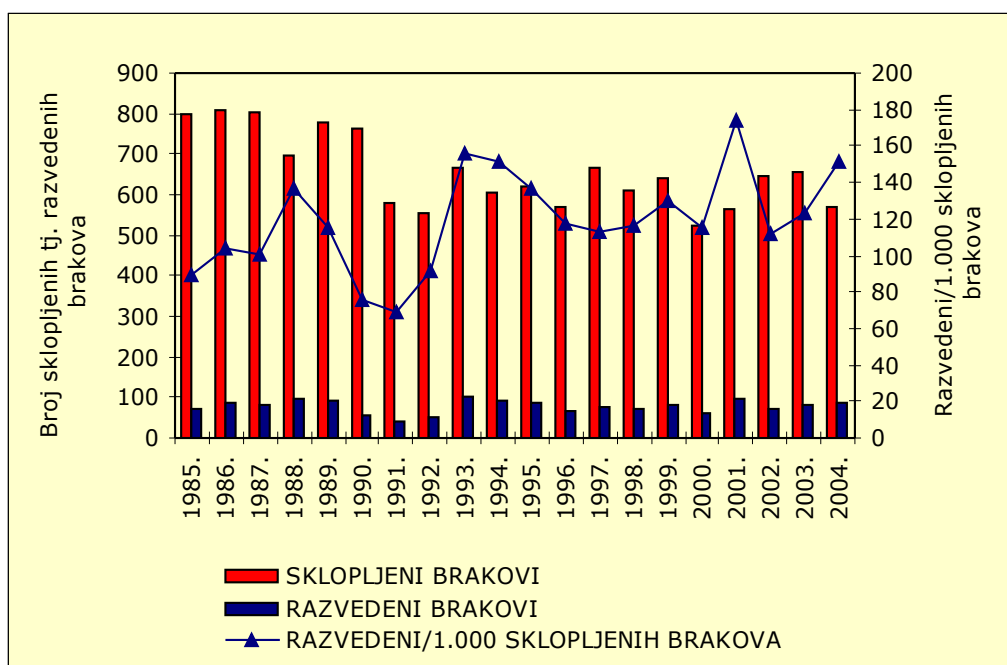
Slika 16. Stope mortaliteta dojenčadi u Hrvatskoj u 2004. godini po županijama



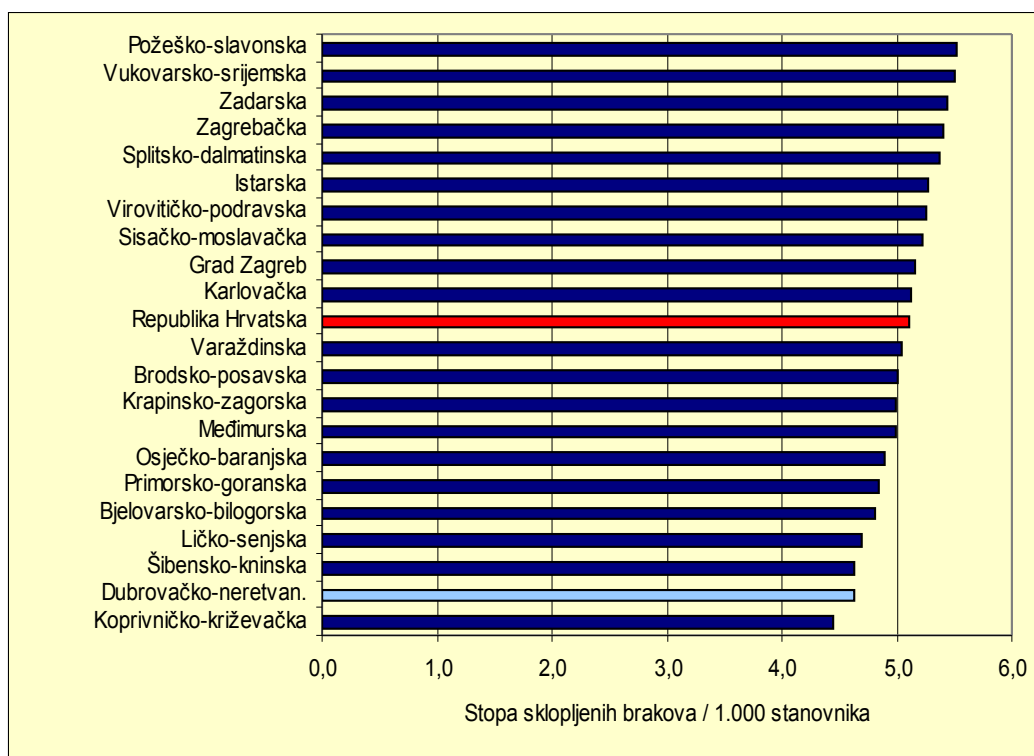
Tablica 6. Broj sklopljenih i razvedenih brakova, te broj razvedenih na 1.000 sklopljenih brakova u Dubrovačko-neretvanskoj županiji od 1990. do 2004. godine

GODINA	SKLOPLJENI BRAKOVI	RAZVEDENI BRAKOVI	RAZVEDENI/1.000 SKLOPLJENIH BRAKOVA
1990.	761	58	76,2
1991.	582	40	68,7
1992.	555	51	91,9
1993.	668	104	155,7
1994.	607	92	151,6
1995.	621	85	136,9
1996.	571	67	117,3
1997.	664	75	113,0
1998.	611	71	116,2
1999.	640	83	129,7
2000.	523	60	114,7
2001.	565	98	173,5
2002.	644	72	111,8
2003.	656	81	123,5
2004.	568	86	151,4

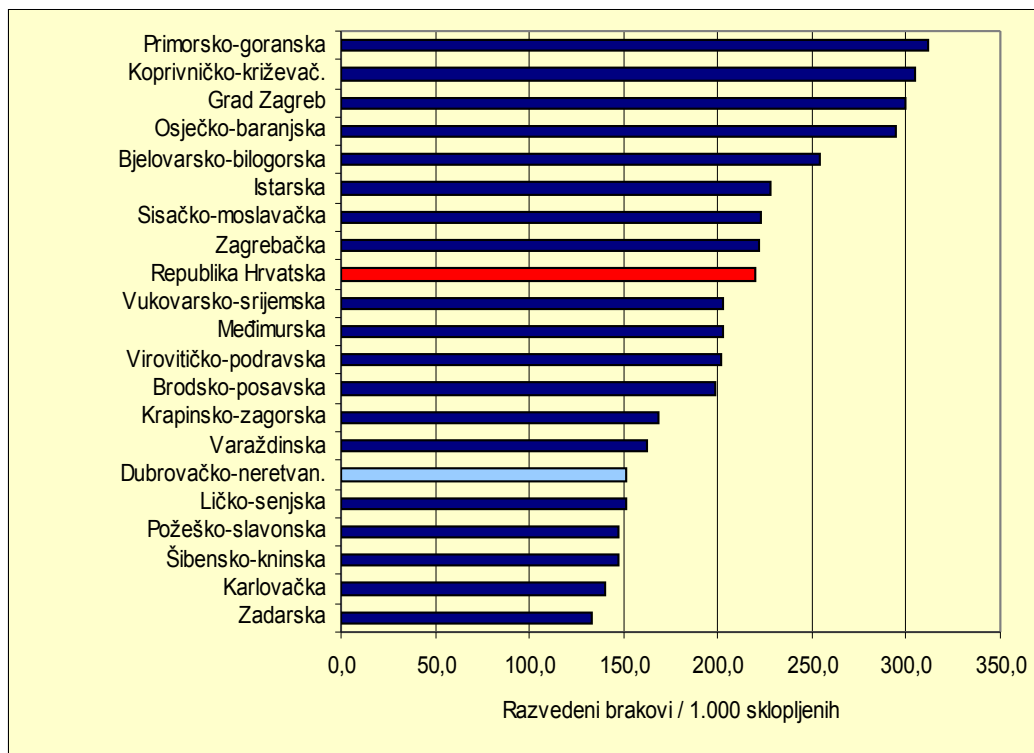
Slika 17. Sklopljeni i razvedeni brakovi u Dubrovačko-neretvanskoj županiji od 1985. do 2004. godine



Slika 18. Stope sklopljenih brakova u Hrvatskoj u 2004. godini po županijama



Slika 19. Stope razvedenih brakova na 1.000 sklopljenih u Hrvatskoj u 2004. godini po županijama



Izvor podataka: Popis stanovništva 2001., Državni zavod za statistiku, Zagreb 2002.
Ured državne uprave u Dubrovačko-neretvanskoj županiji, Služba za gospodarstvo, Odsjek za statistiku

Napomene: Od 1998. godine, a prema metodologiji Državnog zavoda za statistiku (primjenjene definicije UN-a i Eurostata za ukupno stanovništvo), podaci i stope prirodnog kretanja odnose se samo na rođene i umrle s prebivalištem/boravkom u Hrvatskoj duže od jedne godine.